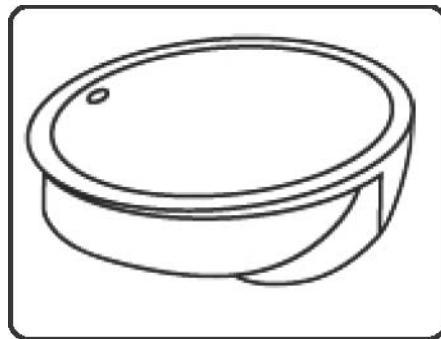




**MAINLINE<sup>®</sup>**

**OVAL UNDERMOUNT LAVATORY**



**INSTALLATION INSTRUCTIONS**

**MODEL NUMBERS: MLS10005, MLS10024**

## RECOMMENDED MATERIALS AND TOOLS FOR INSTALLATION

- Drill
- Measure Tape
- Screw Driver
- Sharp Knife or Scissors
- Jig Saw
- Pencil
- Quality Sealant
- Keyhole Saw

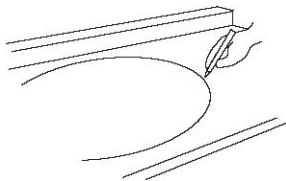
## BEFORE INSTALLING

- Due to the nature of the installation, undermount lavatories should be installed by trained and experienced installers.
- Do not use adhesives or adhesive sealants with this product.
- Inspect the waste and supply tubing; replace if necessary.
- Install so future removal from underneath the countertop is possible to avoid damage to the countertop.
- Prior to installation, unpack the lavatory and inspect it for damage. Return it to its carton until you are ready to install it.
- Observe all local plumbing and building codes.

## INSTALLATION PROCEDURE

**NOTE:** Install so future removal from underneath the counter is possible to avoid damage to the countertop.

**1**



- Check the desired lavatory location for clearance between the backsplash, faucet, fixture, and cabinet.
- Cut out the template.
- Carefully position and trace the template on the countertop as directed on the template.
- Mark the faucet hole centerline on the countertop.
- Drill a 1/2" pilot hole on the inside of the cut line.
- Cut out the countertop opening with a saber or keyhole saw.

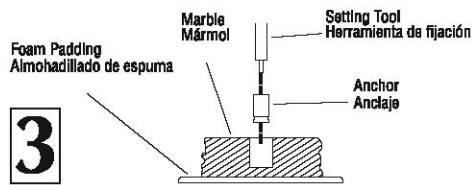
**2**



**For Wood Countertops:**

- Mark and pre-drill the wood screw holes at the locations shown on the template.
- Waterproof any exposed areas of wood.

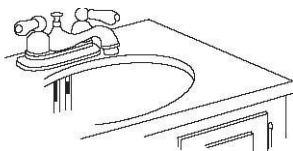
**3**



**For Marble Countertops:**

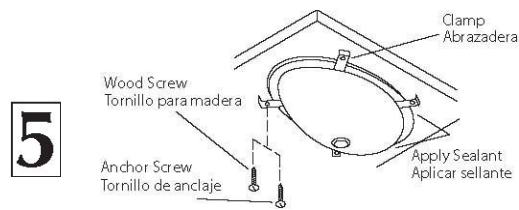
- Position the countertop upside down on foam padding to protect the surface. Mark and drill 3/8" (1cm) holes 5/8" (1.6cm) deep at the locations shown on the template.
- Use a setting tool and hammer to secure the anchors.

**4**



**For All Installations:**

- If the countertop has not been installed, install it at this time.
- Drill the faucet holes according to the faucet installation instructions.
- Install the faucet to the countertop according to the manufacturer's instructions.
- Install the drain to the lavatory according to the manufacturer's instructions.



**NOTE:**

Do not use adhesives or adhesive sealants.

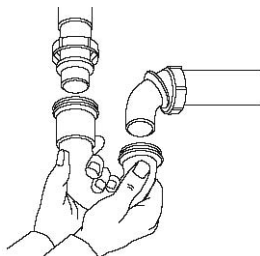
- Apply a continuous bead of quality sealant to the lavatory rim where it will contact the countertop.

**NOTE:**

The screws provided should be used on countertops with a minimum 1" (2.5cm) thickness. For thinner countertops, use appropriate anchors and fasteners.

- For wood, wood composite and marble countertops, install the lavatory to the countertop with the clamps and screws provide.
- For other countertop materials refer to the countertop manufacturer's instructions for recommended fasteners.
- Position the lavatory squarely under the cutout before tightening the clamps. Draw the lavatory rim up to the countertop until it is snug. Do not overtighten.
- Immediately wipe away any excess sealant.

**6**



- Make the final drain and faucet connections to complete the lavatory installation. Be sure to follow all instructions packed with the drain and faucet.



## **LIMITED WARRANTY**

Mainline products will be covered by Foremost Groups, Inc.'s limited warranty. It is as follows:

Foremost warrants its products to be free from defects in material or workmanship for **5 years** (Vitreous China) and **1 year** (Parts and Fittings) from the date of purchase of the product by the original purchaser.

If inspection of the plumbing product, within **5 years** (China product) or **1 year** (parts and fittings) after its initial purchase, confirms that it is defective in materials or workmanship, Foremost will repair or, at its option, exchange the product for a similar model. Foremost provides no warranties or guarantees beyond those in this Limited Foremost Warranty.

This limited warranty applies only to the original purchaser and installation of these products. All de-installation and re-installation and transportation costs or charges incidental to warranty services are to be borne by the owner. In no event will Foremost be liable for the cost of repair or replacement of any installation materials, including but not limited to, tiles, marble, etc. Foremost will not be responsible for and this warranty does not cover and specifically excludes any liability to the purchaser or any third party for consequential or incidental damages, all of which are hereby expressly disclaimed, or the extension beyond the duration of this warranty of any implied warranties, including those of merchantability or fitness for an intended purpose.

This warranty does not apply to local building code compliance. Since local building codes vary considerably, the purchases of this product should check with local building or plumbing contractor to insure local code compliance before installation. Foremost shall not be responsible or liable for any failure or damage to its toilet tank trim, plumbing fittings, or china products caused by the use of either chloramines or high concentration of chlorine, lime/iron sediments and/or other minerals not removed from public water during the treatment of public water supplies or caused by toilet tank type cleaners containing chlorine, calcium hypochlorite, and/or other chemicals.

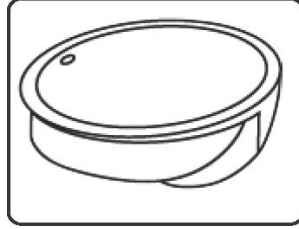
This warranty is void if the product has been moved from its initial place of installation; if it has been subjected to faulty maintenance, abuse, misuse, accident or other damages; if it was not installed in accordance with Foremost's instructions; or if it has been modified in a manner inconsistent with the product as shipped by Foremost.

**Note:** Some states or provinces do not allow the limitations on an implied warranty, and some states/provinces do not allow exclusions or limitations regarding incidental or consequential damages, so the above limitations may not apply to you. This warranty gives you specific legal rights, and you may have other rights, which vary from state to state or province to province. No person is authorized to change, add to, or create any warranty or obligation other than that set forth herein.

Need Help? If you have any questions or concerns regarding our warranty plan, please email: [customerservice@luxartcollection.com](mailto:customerservice@luxartcollection.com)

This warranty gives the original purchaser of this product specific legal right, which may vary from state to state or province to province. In some states or provinces, the exclusion or limitation of incidental or consequential damages is not allowed, so those exclusions may not apply to you.

# HOJA DE INSTRUCCIONES DE INSTALACIÓN



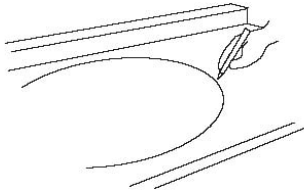
**MLS10005, MLS10024**

## **HERRAMIENTAS Y MATERIALES**

- Taladro
- Sierra caladora
- Cinta métrica
- lápiz
- Destornillador
- Sellante de calidad
- Cuchillo afilado o tijeras
- Serrucho de punta

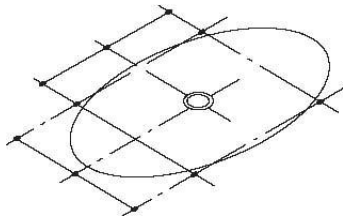
## **ANTES DE LA INSTALACIÓN**

- Debido a la naturaleza de esta instalación, los lavabos debajo del mostrador deben ser instalados por personal calificado y con experiencia.
- No utilice adhesivos ni selladores adhesivos en este producto.
- Revise las tuberías de alimentación y de desagüe para ver si están dañadas. Cámbielas de ser necesario.
- Realice la instalación de manera que la remoción futura pueda.
- Antes de la instalación, revise con cuidado todas las piezas para ver si están dañadas. Después, coloque el lavabo nuevamente en su caja como protección, hasta el momento de la instalación.
- Cumpla con todos los códigos locales de plomería y de construcción.

**1**

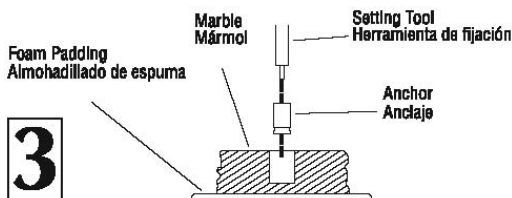
**NOTA:** Realice la instalación de manera que la remoción futura pueda realizarse sin causar daños al mostrador.

- Revise la ubicación deseada del lavabo, para asegurar el espacio libre entre la pared posterior, el grifo y el gabinete.
- Corte la plantilla en la línea designada.
- Con cuidado coloque y trace la plantilla sobre el mostrador como se indica en la plantilla.
- Marque la línea central del hoyo del grifo en el mostrador.
- Perfore un orificio de guía con una broca de 1/2" dentro de la línea trazada.
- Use un serrucho de punto para cortar la abertura en la superficie, siguiendo la línea de lápiz trazada.

**2**

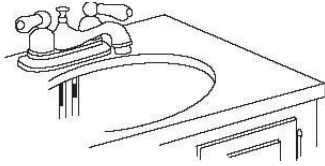
**Para mostradores de madera:**

- Marque y taladre un hueco de guía para los tornillos de madera, en el lugar designado en la plantilla.
- Impermeabilice cualquier área expuesta de la madera.

**3**

**Para mostradores de mármol:**

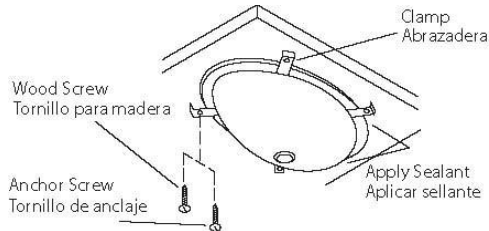
- Coloque el mostrador en posición invertida sobre material protector. Marque y taladre orificios de 3/8" (1cm) con una profundidad de 5/8" (1,6cm) en los sitios.

**4**

- Utilice una herramienta de fijación y un martillo para asegurar los sujetadores.

**Para todas las instalaciones:**

- Si no se ha instalado el mostrador, instálelo en este momento.
- Taladre los orificios del grifo según las instrucciones del fabricante.
- Instale el grifo en el mostrador según las instrucciones del fabricante.
- Instale el drenaje en el lavabo según las instrucciones del fabricante.

**5****NOTA: No utilice adhesivos ni selladores adhesivos.**

- Aplique una tira continua de sellador de alta calidad en el borde del lavabo que entra en contacto con el mostrador.

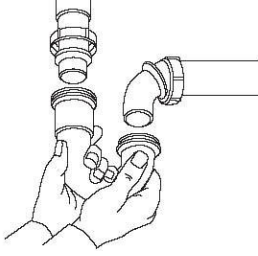
Realice las conexiones finales del drenaje y el grifo para completar la instalación del lavabo. Asegúrese de seguir todas las instrucciones incluidas con el grifo y el drenaje. Utilice limpiadores que **no sean abrasivos**.

**NOTA: Los tornillos incluidos deben emplearse en mostradores con un espesor mínimo de 1" (2,25cm). Para mostradores más delgados, use los sujetadores apropiados.**

- Para mostradores de madera, compuesto de madera y mármol, instale el lavabo en el mostrador con las grapas y tornillos incluidos. Para otros materiales, consulte las instrucciones para los sujetadores sugeridos.
- Coloque el lavabo de manera que quede cuadrado debajo de la abertura antes de fijar las grapas. Asegure los tornillos en las grapas hasta fijar el borde del lavabo. No asegure exceso.
- Remueva inmediatamente el exceso de sellador.



**6**



- Realice las conexiones finales del drenaje y el grifo para completar la instalación del lavabo. Asegúrese de seguir todas las instrucciones incluidas con el grifo y el drenaje.
- Utilice limpiadores que no sean abrasivos.



## **GARANTÍA LIMITADA**

Los productos de la línea principal estarán cubiertos por la garantía limitada de Foremost Groups, Inc. Esta consiste en lo siguiente:

Foremost garantiza al comprador original, a partir de la fecha de la compra, sus productos de cerámica vítrea por un período de 5 años y sus piezas y accesorios por un período de 1 año contra defectos de material o de fabricación.

Si la inspección de este producto de fontanería, en el plazo de 5 años para los productos de cerámica, o de 1 año para las piezas y accesorios, contado desde la compra inicial, revela que tiene defectos de material o de fabricación, Foremost reparará o, a su opción, cambiará el producto por otro de modelo similar. Foremost no ofrece otras garantías que no sean las señaladas en esta garantía limitada.

Esta garantía limitada es válida únicamente para el comprador y la instalación originales de estos productos. Todos los gastos y cargos de desinstalación, reinstalación y de transporte relacionados con el servicio de garantía son por cuenta del cliente. Foremost no se hace responsable en ningún caso por el costo de reparación o de reposición de ningún material de instalación, que puede incluir, a título ilustrativo mas no taxativo, los azulejos, losas de mármol, etc. Foremost no asume responsabilidad ni esta garantía la ampara, sino que la excluye específicamente, por los daños y perjuicios o daños secundarios que correspondan al comprador o a terceros, los que quedan expresamente excluidos; asimismo quedan excluidas las ampliaciones al plazo de vigencia de la presente garantía y las garantías implícitas sobre la idoneidad de los productos para propósitos previstos.

Esta garantía no ampara las obligaciones señaladas por los códigos locales de construcción civil. Debido a que los códigos de construcción civil varían considerablemente de un lugar a otro, el comprador de este producto debe consultar con algún contratista local de construcción civil o de instalaciones sanitarias para constatar que se cumplan con las estipulaciones de los reglamentos locales antes de la instalación. Foremost no es responsable por fallas o daños a las piezas del tanque del inodoro, accesorios de fontanería, o artículos de cerámica producidos por las cloraminas o alta concentración de cloro, residuos de cal/hierro u otros minerales no eliminados durante el tratamiento del agua del servicio público o generados por productos de limpieza para tanques de inodoros que contengan cloro, hipoclorito de calcio u otras sustancias químicas.

Esta garantía queda anulada si el producto ha sido retirado del lugar donde se instaló originalmente, si ha sido sometido a mantenimiento inadecuado, abuso, uso indebido, accidentes u otros daños, si no se ha instalado según lo indican las instrucciones de Foremost, o si se modificó de una forma incongruente con el producto enviado por Foremost.

Nota: Algunos estados o provincias no permiten las limitaciones sobre garantías implícitas y algunos estados o provincias no permiten las exclusiones o limitaciones sobre los daños indirectos o secundarios, por lo que es posible que estas limitaciones no se apliquen a su caso. Esta garantía le otorga derechos específicos, y es posible que usted tenga otros derechos que varíen según el estado o la provincia en cuestión. Nadie está facultado para cambiar, añadir o conceder garantías o aceptar obligaciones que no sean las señaladas en el presente documento.

Por favor. Si tiene alguna pregunta o duda sobre nuestro plan de garantía, envíe un correo electrónico: [customerservice@luxartcollection.com](mailto:customerservice@luxartcollection.com)

Esta garantía le otorga al comprador original de este producto un derecho legal específico, que puede variar de un estado a otro o de una provincia a otra. En algunos estados o provincias, la exclusión o limitación de daños indirectos o secundarios no está permitida, por lo que esas exclusiones pueden no aplicarse en su caso.